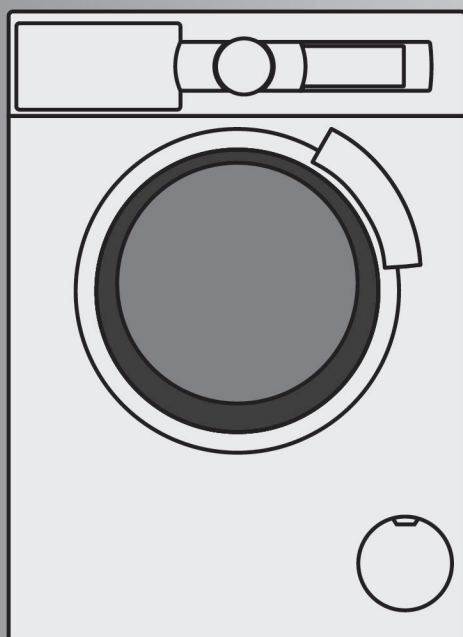


LÖRD

cs Návod k použití a instalaci



**Pračka
W5**

Vaše nová pračka

Rozhodli jste se pro pračku značky Lord.

Věnujte prosím několik minut času přečtení a seznámení se s přednostmi vaší pračky.

Pro zajištění vysoké kvality značky Lord byla u každé pračky opouštějící náš závod provedena pečlivá kontrola funkce a bezvadného stavu.

Další informace k našim výrobkům, příslušenství, náhradním dílům a servisu najdete na našich internetových stránkách info@lordappliances.co.uk nebo se obraťte na naše servisní střediska.

Popisuje-li návod k použití a instalaci různé modely, bude na odpovídajících místech upozorněno na rozdíly.



Pračku uveďte do provozu až po přečtení tohoto návodu k použití a instalaci!

Grafická úprava

Varování!

Tato kombinace symbolu a výstražného slova upozorňuje na eventuální nebezpečnou situaci. Nedodržení pokynů může mít za následek smrt nebo poranění.

Pozor!

Toto výstražné slovo upozorňuje na eventuální nebezpečnou situaci. Nedodržení pokynů může mít za následek věcné a/nebo ekologické škody.

Pokyn/tip

Pokyny pro optimální používání spotřebiče / užitečné informace.

1. 2. 3. / a) b) c)

Manipulační kroky jsou označeny číslicemi nebo písmeny.

■ / -

Výčty jsou označeny čtverečkem nebo pomlčkou.

Obsah

| | | | |
|---|----|---|----|
|  Předpokládané použití | 4 | Škrobení | 22 |
|  Bezpečnostní pokyny | 5 | Barvení/odbarvování | 22 |
| Děti / dospělí / domácí zvířata | 5 | Namáčení | 22 |
| Instalace | 6 |  Prací prostředky | 22 |
| Obsluha | 8 | Volba správného pracího prostředku | 22 |
| Čištění/údržba | 9 | Úspora energie a pracích prostředků | 23 |
|  Ochrana životního prostředí | 11 |  Přehled programů | 24 |
| Obal / starý spotřebič | 11 | Programy u voliče programů | 24 |
| Pokyny pro úsporu | 11 |  Přednastavené hodnoty programů | 27 |
|  Instalace a připojení | 11 | Teplota °C | 27 |
| Rozsah dodávky | 11 | ⊗ Otáčky odstředování | 27 |
| Instalace | 12 | → Delay (Hotovo za) | 27 |
| Bezpečná instalace | 12 |  Doplňující nastavení programu 28 | |
| Plocha pro instalaci | 12 | ⊞ Quick (Krátký) | 28 |
| Instalace na podstavec nebo na podlahu nad dřevěným trámovým stropem | 12 | ◀ Eco | 28 |
| Vestavba spotřebiče do kuchyňské linky | 12 | 👑 Water rinse (Máchání vodou) + (Voda plus) | 28 |
| Odstranění přepravních pojistek | 13 |  Obsluha spotřebiče | 28 |
| Délky hadic a přívodních kabelů | 14 | Příprava pračky | 28 |
| Přípojka vody | 14 | Volba programu / zapnutí spotřebiče | 28 |
| Přívod vody | 15 | Změna nastavení programu | 29 |
| Odtok vody | 15 | Volba doplňujících nastavení programu | 29 |
| Odtok do umyvadla | 15 | Vložení prádla do bubny | 29 |
| Odtok do sifonu | 16 | Dávkování a plnění pracích a ošetřovacích prostředků | 29 |
| Odtok do plastové trubky s pryžovým hrdlem nebo do odtokového kanálku | 16 | Spuštění programu | 30 |
| Vyrovnění | 16 | Dětská pojistka | 30 |
| Připojení k elektrické síti | 16 | Přidání prádla | 31 |
| Před prvním praním | 17 | Změna programu | 31 |
| Přeprava | 18 | Přerušování programu | 31 |
|  Seznámení se spotřebičem | 19 | Konec programu při stop po máchání | 31 |
| Pračka | 19 | Konec programu | 31 |
| Ovládací panel | 20 | Vyjmutí prádla / vypnutí spotřebiče | 32 |
| Displej | 20 | | |
|  Prádlo | 21 | | |
| Příprava prádla | 21 | | |
| Třídění prádla | 21 | | |

| | | |
|---|---|-----------|
|  | Nastavení signálů | 33 |
|  | Senzory | 34 |
| | Množstevní automatika | 34 |
| | Systém kontroly rovnoměrného rozložení prádla | 34 |
| | VoltCheck | 34 |
|  | Čištění a údržba | 34 |
| | Plášť pračky / ovládací panel | 35 |
| | Prací buben | 35 |
| | Odstraňování vodního kamene | 35 |
| | Čištění zásuvky na prací prostředky | 35 |
| | Ucpané čerpadlo | 35 |
| | Ucpaná odtoková hadice na sifonu | 36 |
| | Ucpané sítko v přívodu vody | 36 |
|  | Co dělat v případě poruchy? .. | 37 |
| | Nouzové odblokování | 37 |
| | Upozornění na displeji | 37 |
| | Co dělat v případě poruchy? | 38 |
|  | Servisní služba | 40 |
|  | Hodnoty spotřeby | 41 |
| | Tabulka s hodnotami spotřeby | 41 |
| | Nejefektivnější programy pro bavlněné textilie | 42 |
|  | Technické údaje | 42 |

Předpokládané použití

- Tento spotřebič je určen pouze pro použití v domácnosti.
- Neinstalujte ani neprovozujte tento spotřebič v místech, kde je vystaven působení mrazu nebo venkovního prostředí. Pokud ve spotřebiči zmrzne zbytková voda, vzniká nebezpečí jeho poškození. Zmrzlé hadice mohou praskat / mohou se vytvářet trhliny.
- Tento spotřebič lze používat pouze pro praní domácího prádla, tj. částí, které lze prát v pračce, a vlněných tkanin, které lze prát ručně (viz štítek na prádle). Používání spotřebiče pro jiné účely je mimo určenou oblast jeho použití a je zakázáno.
- Tento spotřebič je vhodný pro provoz se studenou vodovodní vodou a běžně dostupnými pracími prostředky a aviváží (musí být vhodné pro používání v pračce).
- Tento spotřebič je určen pro použití maximálně ve výšce 4 000 metrů nad hladinou moře.

Než zapnete spotřebič:

Zkontrolujte, zda spotřebič nemá viditelné poškození. Nespouštějte spotřebič, je-li poškozený. V případě jakýchkoli problémů se obraťte na našeho odborného prodejce nebo zákaznický servis.

Čtěte a dodržujte provozní a instalační pokyny a všechny další informace dodané společně s tímto spotřebičem.

Uschovejte dokumenty pro další použití nebo pro další majitele.

Bezpečnostní pokyny

Následující bezpečnostní informace a pokyny jsou určeny pro vaši ochranu před zraněním i ochranu vašeho prostředí před věcnými škodami.

Je však třeba přijmout potřebná opatření a při instalaci, údržbě, čištění a provozu spotřebiče postupovat s náležitou opatrností.

Děti / dospělí / domácí zvířata

Varování Nebezpečí smrti!

Děti a jiné osoby, které nejsou schopné posoudit příslušné nebezpečí při používání spotřebiče, se mohou poranit nebo se mohou dostat do životu nebezpečné situace. Proto vezměte na vědomí tyto skutečnosti:

- Děti ve věku od 8 let a dospělé osoby s omezenými fyzickými, smyslovými či duševními schopnostmi nebo osoby s nedostatečnými zkušenostmi mohou spotřebič používat, pokud jsou pod dohledem nebo absolvovaly školení o bezpečném používání spotřebiče a pochopily potenciální nebezpečí používání spotřebiče.

- S tímto spotřebičem si nesmějí hrát děti.
- Nenechte děti provádět čištění nebo údržbu tohoto spotřebiče bez dozoru.
- Dětem do 3 let a domácím zvířatům zabraňte kontaktu s tímto spotřebičem.
- Nenechávejte spotřebič bez dozoru, jsou-li v blízkosti děti nebo jiné osoby, které nejsou schopny posoudit nebezpečí.

Varování Nebezpečí smrti!

Děti se mohou uzavřít uvnitř spotřebiče a dostat se do životu nebezpečné situace.

- Neumísťujte spotřebič za dveře, protože ty mohou blokovat dvířka spotřebiče nebo bránit jejich úplnému otevření.
- Dosáhne-li spotřebič konce své životnosti, vytáhněte síťovou zástrčku ze zásuvky, **než** oddělíte síťový kabel, a potom zničte zámek na dvířkách spotřebiče.

Varování Nebezpečí udušení!

Děti se mohou zabalit do obalů/fólie nebo součástí balení, pokud je jim dovoleno si s nimi hrát, nebo si je mohou přetáhnout přes hlavu a udusit se.

Obaly, fólie a součásti balení udržujte z dosahu dětí.

Varování

Nebezpečí otravy!

Prací prostředky a aviváže mohou být při požití jedovaté. Při jejich náhodném pozření vyhledejte lékařskou pomoc. Uchovávejte prací prostředky a aviváž mimo dosah dětí.

Varování

Nebezpečí popálení!

Při praní za vysokých teplot je skleněná část dvířek horká. Nedovolte dětem, aby se dotýkaly dvířek spotřebiče, když jsou horká.

Varování

Podráždění očí/kůže!

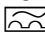
Kontakt s prací prostředky nebo aviváží může způsobit podráždění očí nebo kůže. Pokud vám prací prostředky či aviváž vniknou do očí nebo přijdou do styku s pokožkou, propláchněte je vodou. Uchovávejte prací prostředky a aviváž mimo dosah dětí.

Instalace

Varování

Nebezpečí úrazu elektrickým proudem / požáru / věcných škod / poškození spotřebiče!

Není-li spotřebič řádně instalován, může to vést k nebezpečné situaci. Ujistěte se, že:

- Síťové napětí ve vaší zásuvce odpovídá jmenovitému napětí uvedenému na spotřebiči (výrobní štítek). Na výrobním štítku je uvedeno zatížení při připojení a požadovaná pojistková ochrana.
- Spotřebič je připojen ke zdroji střídavého proudu pouze prostřednictvím vnitrostátně schválené a uzemněné zásuvky, která byla řádně instalovaná.
- Síťová zástrčka a uzemněná zásuvka si odpovídají a uzemnění bylo řádně instalováno.
- Průřez kabelu je dostatečně velký.
- Síťový kabel je vždy přístupný.
- Při použití jističe zbytkového proudu používejte pouze zařízení s tímto označením: . Toto označení jedinečně zaručuje, že jsou splněny všechny příslušné předpisy.

Varování

Nebezpečí úrazu elektrickým proudem / požáru / věcných škod / poškození spotřebiče!

Je-li síťový kabel spotřebiče upraven či poškozen, může dojít k úrazu elektrickým proudem, zkratu nebo požáru při přehřátí.

Síťový kabel nesmí být zamotaný, stlačený nebo upravovaný a nesmí být v kontaktu s tepelnými zdroji.

⚠ Varování**Nebezpečí požáru / věcných škod / poškození spotřebiče!**

Použití prodlužovacích šňůr nebo elektrických linek může způsobit požár v důsledku přehřátí či zkratu.

Připojte spotřebič přímo k uzemněné zásuvce, která byla řádně instalovaná.

Nepoužívejte prodlužovací šňůry, elektrické linky nebo vícecestné konektory.

⚠ Varování**Nebezpečí poranění / věcných škod / poškození spotřebiče!**

- Při provozu může spotřebič vibrovat či se pohybovat, což může vést k poranění nebo věcným škodám.

Umístěte spotřebič na čistou, rovnou, pevnou plochu a s použitím vodováhy jej vyrovnejte pomocí šroubovacích nohou.

- Uchopíte-li spotřebič za vyčnívající části (např. dvířka spotřebiče) při zvedání nebo posouvání, mohou se tyto části ulomit a způsobit poranění. Při posouvání spotřebiče neuchopujte spotřebič za žádné vyčnívající části.

⚠ Varování**Nebezpečí zranění!**

- Spotřebič je velmi těžký. Jeho zvedání může způsobit poranění. Nezvedejte spotřebič sami.

- Spotřebič má ostré hrany, o které si můžete pořezat ruce. Neuchopujte spotřebič za ostré hrany. Při jeho zvedání používejte ochranné rukavice.
- Nejsou-li hadice a síťové kabely správně vedeny, může vznikat nebezpečí zakopnutí s následkem poranění. Hadice a kabely ved'te tak, aby nepředstavovaly nebezpečí zakopnutí.

Pozor!**Věcné škody / poškození spotřebiče**

- Je-li tlak vody příliš vysoký či příliš nízký, spotřebič nemusí správně fungovat a může rovněž dojít k věcným škodám nebo poškození spotřebiče. Zajistěte, aby tlak vody ve vodovodu měl hodnotu nejméně 100 kPa (1 bar) a nepřekračoval hodnotu 1 000 kPa (10 bar).
- Jsou-li vodní hadice upraveny či poškozeny, může vznikat nebezpečí věcných škod nebo poškození spotřebiče. Vodní hadice nesmí být zamotané, stlačené, upravované nebo přerušené.

- Použití hadic jiných značek pro připojení k vodovodu může vést k věcným škodám nebo poškození spotřebiče. Používejte pouze hadice dodávané se spotřebičem nebo původní náhradní hadice.
- Spotřebič je pro dopravu zajištěn přepravními blokovacími prvky. Nejsou-li přepravní blokovací prvky odstraněny před zprovozněním spotřebiče, může dojít k poškození spotřebiče. Před prvním použitím spotřebiče je důležité zcela odstranit všechny přepravní blokovací prvky. Tyto přepravní blokovací prvky uchovávejte odděleně. Při přepravě spotřebiče je třeba přepravní blokovací prvky namontovat, aby se zabránilo poškození spotřebiče při dopravě.

Obsluha

Varování **Nebezpečí exploze/požáru!**

Prádlo předem ošetřené čisticími prostředky, které obsahují rozpouštědla, např. odstraňovač skvrn / čisticí rozpouštědla, může způsobit explozi v bubnu. Před praním v pračce prádlo důkladně propláchněte vodou.

Varování **Nebezpečí otravy!**

Čisticí prostředky, které obsahují rozpouštědla, mohou uvolňovat jedovaté výpary. Nepoužívejte čisticí prostředky, které obsahují rozpouštědla.

Varování **Nebezpečí zranění!**

- Opíráte-li se nebo si sedáte na otevřená dvířka spotřebiče, spotřebič se může převrhnout a způsobit vám poranění. Neopírejte se o otevřená dvířka spotřebiče.
- Vylézáte-li na spotřebič, horní deska může prasknout a způsobit vám poranění. Nelezte na spotřebič.
- Saháte-li do bubnu, který se dosud otáčí, můžete si poranit ruce. Počkejte, až se buben přestane otáčet.

Varování **Nebezpečí opaření!**

Pokud perete při vysokých teplotách, hrozí nebezpečí opaření při styku s horkým pracím roztokem (např. při vylévání horkého pracího roztoku do umyvadla). Nesahejte do horkého pracího roztoku.

Varování **Podráždění očí/kůže!**

Prací prostředky a aviváž mohou vystříknout, pokud je

zásuvka na prací prostředek otevřena, je-li spotřebič v chodu.

Pokud vám prací prostředky či aviváž vniknou do očí nebo přijdou do styku s pokožkou, propláchněte je vodou. Při jejich náhodném požití vyhledejte lékařskou pomoc.

Pozor!

Věcné škody / poškození spotřebiče

- Překročí-li množství prádla ve spotřebiči maximální kapacitu naplnění, nemusí spotřebič řádně fungovat nebo může dojít k věcným škodám či poškození spotřebiče. Nepřekračujte maximální kapacitu naplnění sušeného prádla. Dodržujte maximální kapacitu naplnění stanovenou pro jednotlivé programy → Dodatečný list pro provozní a instalační pokyny.
- Nalijete-li do spotřebiče špatné množství pracího nebo čisticího prostředku, může dojít k věcným škodám nebo poškození spotřebiče. Používejte prací prostředky / aviváž / čisticí prostředky a změkčovadla v souladu s pokyny výrobce.

Čistění/údržba

Varování

Nebezpečí smrti!

Spotřebič je poháněn elektřinou. Hrozí úraz elektrickým proudem při dotyku součástí pod napětím. Proto dodržujte tato opatření:

- Vypněte spotřebič. Odpojte spotřebič od napájení (vytáhněte zástrčku).
- Nikdy se nedotýkejte zástrčky mokřýma rukama.
- Při vytažování síťové zástrčky ze zásuvky vždy držte samotnou zástrčku a nikdy síťový kabel, jinak může dojít k poškození síťového kabelu.
- Neprovádějte žádné technické úpravy spotřebiče nebo jeho funkcí.
- Opravy a jiné práce na spotřebiči musí provádět pouze zákaznický servis nebo elektrikář. Totéž platí pro výměnu síťového kabelu (v případě potřeby).
- Náhradní síťové kabely lze objednávat u zákaznického servisu.

Varování

Nebezpečí otravy!

Čisticí prostředky, které obsahují rozpouštědla, mohou uvolňovat jedovaté výpary. Nepoužívejte čisticí prostředky, které obsahují rozpouštědla.

Varování

Nebezpečí úrazu elektrickým proudem / věcných škod / poškození spotřebiče!

Pronikne-li do spotřebiče voda, může dojít ke zkratu.

Pro čištění spotřebiče nepoužívejte tlakový nebo parní čistič.

Varování

Nebezpečí poranění / věcných škod / poškození spotřebiče!

Používání náhradních dílů a příslušenství jiných značek je nebezpečné a může způsobit poranění, věcné škody nebo poškození spotřebiče.

Z bezpečnostních důvodů používejte původní náhradní díly a příslušenství.

Pozor!

Věcné škody / poškození spotřebiče

Čisticí prostředky a přípravky pro předběžnou přípravu prádla (např. odstraňovač skvrn, spreje pro predeprání) mohou způsobit poškození, pokud se dostanou do styku s povrchem spotřebiče. Proto přijměte tato opatření:

- Nedovolte těmto přípravkům vejít do styku s plochami spotřebiče.
- Spotřebič čistěte pouze vodou a měkkým, vlhkým hadrem.

- Jakékoli čisticí prostředky, spreje nebo zbytky jiných látek okamžitě odstraňte.

Ochrana životního prostředí

Obal / starý spotřebič



Obal ekologicky zlikvidujte. Tento spotřebič je označen v souladu s evropskou směrnicí 2012/19/EU o nakládání s použitými elektrickými a elektronickými zařízeními (waste electrical and electronic equipment - WEEE). Tato směrnice stanoví jednotný evropský (EU) rámec pro zpětný odběr a recyklování použitých zařízení.

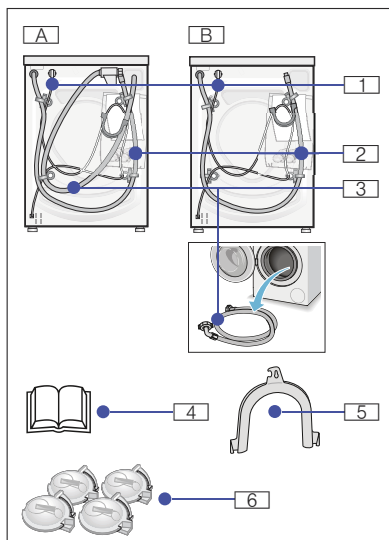
Pokyny pro úsporu

- Využívejte maximální množství prádla pro příslušný program. Přehled programů → *Strana 24*
- Normálně zašpiněné prádlo perte bez předpírky.
- **Režim úspory energie:** Osvětlení displeje po několika minutách zhasne, bliká **start/přidání** (Start/Reload). Pro aktivaci osvětlení stiskněte libovolné tlačítko. Režim úspory energie se neaktivuje, když běží program.
- Pokud budete prádlo následně sušit v sušičce, rychlost odstředování zvolte podle návodu výrobce sušičky.

Instalace a připojení

Rozsah dodávky

Upozornění: Zkontrolujte pračku na přepravní poškození. Poškozenou pračku neuvádějte do provozu. Při reklamacích se obraťte na prodejce, u kterého jste spotřebič zakoupili, nebo na naši servisní službu.



V závislosti na modelu:

- | | |
|---|--|
| <input type="checkbox"/> A) Aquastop | <input type="checkbox"/> 3) Přívod vody |
| <input type="checkbox"/> B) Standardní | <input type="checkbox"/> 4) Návod k použití a instalaci |
| <input type="checkbox"/> 1) Síťový kabe | <input type="checkbox"/> 5) Oblouk k uchycení odtokové hadice vody |
| <input type="checkbox"/> 2) Odtok vody | <input type="checkbox"/> 6) Krytky |

Při připojení odtokové hadice vody na sifon se navíc potřebuje:

1 hadicová spona \varnothing 24-40 mm (specializovaná prodejna) k připojení na sifon. Přípojka vody → *Strana 14*

Užitečné nářadí:

- Vodováha k vyrovnání → *Strana 16*
- Klíč na šrouby
 - s otvorem klíče 13 (SW13): k vyšroubování přepravních pojistek → *Strana 13*
 - s otvorem klíče 17 (SW17): ke srovnání nožek spotřebiče. → *Strana 16*

Instalace

Upozornění: Vlhkost v bubnu je podmíněná výstupní kontrolou.

Bezpečná instalace

Varování

Nebezpečí poranění!

- Pračka má velkou hmotnost - pozor/ nebezpečí při nadzdvihnutí.
- Při nadzdvihnutí pračky za vyčnívající součásti (např. vkládací dvířka) se mohou součásti ulomit a způsobit poranění. Nezvedejte pračku za vyčnívající součásti.
- Při nesprávném vedení hadic a síťových kabelů hrozí nebezpečí zakopnutí a poranění. Hadice a kabely ved'te tak, aby nehrozilo nebezpečí zakopnutí o ně.

Pozor!

Poškození spotřebiče

- Zamrzlé hadice se mohou roztrhnout/prasknout. Neinstalujte pračku v prostorech ohrožených mrazem a/nebo venku.
- Při nadzdvihnutí pračky za vyčnívající součásti (např. vkládací dvířka) se mohou součásti ulomit a poškodit pračku. Nezvedejte pračku za vyčnívající součásti.

Upozornění: V případě pochyb nechejte pračku připojit odborníkem.

Plocha pro instalaci

Upozornění: Důležitá je stabilita, aby pračka neputovala!

- Plocha pro instalaci musí být pevná a rovná.
- Nevhodné jsou měkké podlahy / podlahové krytiny.

Instalace na podstavec nebo na podlahu nad dřevěným trámovým stropem

Pozor!

Poškození spotřebiče

Pračka může při odstředování „pochodovat“ a z podstavce se převrátit/spadnout.

Upozornění: U dřevěných trámových stropů:

- Postavte pračku pokud možno do rohu místnosti.
- Našroubujte na podlahu dřevěnou desku (tloušťka min. 30 mm), odolnou proti vodě.

Vestavba spotřebiče do kuchyňské linky

Varování

Ohrožení života!

Při kontaktu se součástmi pod napětím je nebezpečí ohrožení života. Neodstraňujte krycí desku spotřebiče.

Upozornění

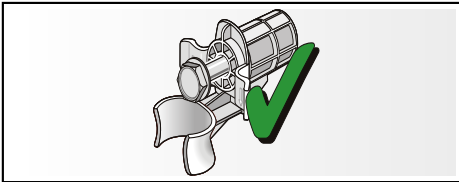
- Nutná šířka výklenku 60 cm.
- Pračku instalujte pouze pod souvislou pracovní desku, která je pevně spojená se sousedními skříňkami.

Odstranění přepravních pojistek

Pozor!

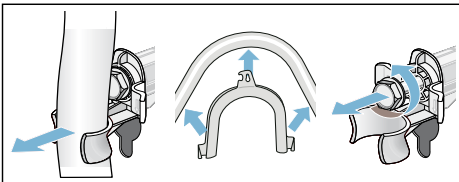
Poškození spotřebiče

- Pračka je pro přepravu zajištěná přepravními pojistkami. Neodstraněné přepravní pojistky mohou při provozu pračky poškodit např. buben. Před prvním použitím bezpodmínečně kompletně odstraňte všechny 4 přepravní pojistky. Pojistky uschovejte. Pojistky uschovejte.
- Abyste při pozdější přepravě zabránili poškození, opět pro zajištění při přepravě bezpodmínečně namontujte přepravní pojistky.

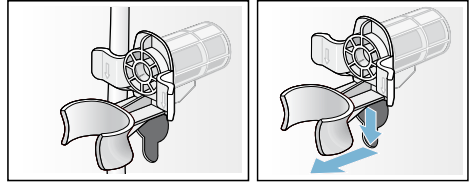


Uschovejte šroub a pouzdro sešroubované.

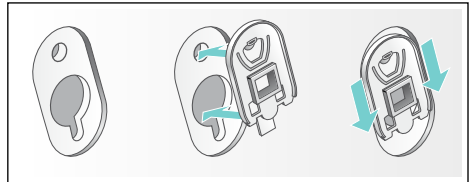
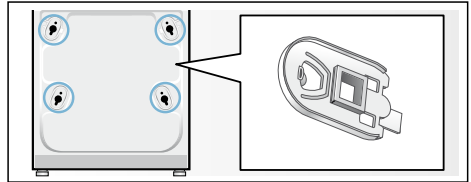
1. Hadice vyjměte z držáků.
2. Vyndejte hadice z kolena a koleno sundejte.
3. Vyšroubujte a odstraňte všechny 4 šrouby přepravních pojistek.



4. Vyndejte z držáků síťový kabel. Odstraňte objímky.



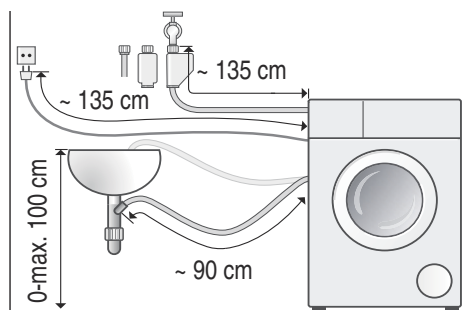
5. Nasadte krytky.



Upozornění: Zajistěte je zatlačením na aretační háčky.

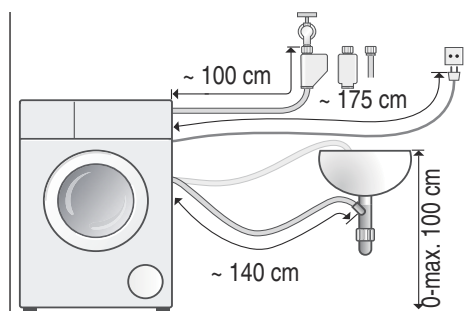
Délky hadic a přívodních kabelů

levostranná přípojka



nebo

pravostranná přípojka



Upozornění: Při použití držáků hadice se zkrátí možné délky hadic!

Přípojka vody

⚠ Varování

Nebezpečí úrazu elektrickým proudem!

Při kontaktu součástí pod napětím s vodou je nebezpečí ohrožení života. Neponořujte bezpečnostní zařízení Aqua-Stop do vody (obsahuje elektrický ventil).

Pozor!

Škody způsobené vodou

V místě připojení přívodní a odtokové hadice je vysoký tlak vody. Aby se zabránilo netěsnostem nebo škodám způsobeným vodou, bezpodmínečně dodržujte pokyny v této kapitole!

Upozornění

- Dodatečně ke zde uvedeným pokynům mohou platit zvláštní předpisy příslušné vodárny a elektrorozvodných závodů.
- Pračku používejte pouze se studenou pitnou vodou.
- Nepřipojujte pračku na mísící baterii beztlakového ohřivače teplé vody.
- Použijte pouze dodanou přívodní hadici nebo hadici zakoupenou ve specializované autorizované prodejně, nikoli použitou hadici.
- V případě pochyb nechejte pračku připojit odborníkem.

Přívod vody

Upozornění

- Přívodní hadice vody se nesmí zalamovat, přiskřípnout, upravovat nebo přerézávat (nebyla by zaručena pevnost).
- Šroubení utahujte pouze ručně. Pokud šroubení utáhnete nářadím (kleštěmi) příliš pevně, může dojít k poškození závitů.

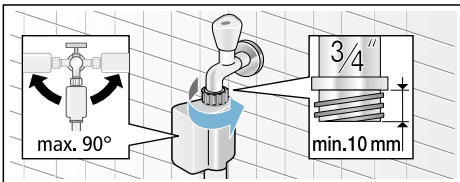
Optimální tlak vody v potrubní síti: 100-1000 kPa (1-10 bar).

- Při otevřeném vodovodním kohoutku vyteče nejméně 8 l/min.
- Při vyšším tlaku vody namontujte redukční ventil.

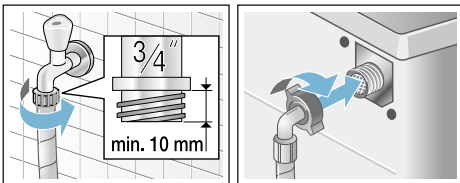
Připojení

Přívodní hadici vody připojte vodovodní kohoutek ($\frac{3}{4}$ " = 26,4 mm) a ke spotřebiči (u modelů s AquaStop není nutné):

- AquaStop



- Standardní



Otevřete opatrně vodovodní kohoutek a zkontrolujte přítomnost těsnost připojovacích míst.

Upozornění: Na šroubový spoj působí tlak vodovodního potrubí.

Odtok vody

Pozor!

Škody způsobené vodou

Když zavěšená odtoková hadice vlivem vysokého tlaku vody při odčerpání vyklouzne z umyvadla, může vytékající voda způsobit škody. Zajistěte odtokovou hadici proti vyklouznutí.

Upozornění

- Odtokovou hadici nezalamujte ani nevytahujte do délky.
- Výškový rozdíl mezi plochou pro postavení a odtokem: min. 0 – max. 100 cm

Odtok do umyvadla

⚠ Varování

Nebezpečí opaření!

Při praní s vysokými teplotami může dojít při kontaktu s horkým pracím roztokem, např. při odčerpání horkého pracího roztoku do umyvadla, k opaření. Nesahejte do horkého pracího roztoku.

Pozor!

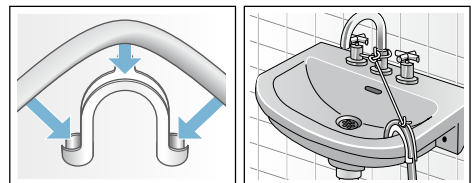
Poškození spotřebiče/textilií

Když je konec odtokové hadice ponořen do odčerpávané vody, může být voda zpětně nasátá do spotřebiče a poškodit pračku/textilie.

Dbejte na to, aby:

- odtok v umyvadle nebyl uzavřený zátkou,
- voda dostatečně rychle odtékala.
- konec odtokové hadice nebyl ponořený do odčerpané vody,

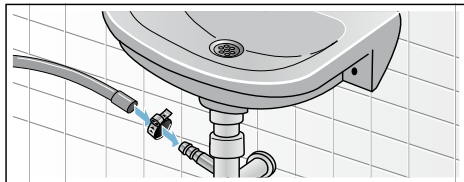
Položení odtokové hadice:



Odtok do sifonu

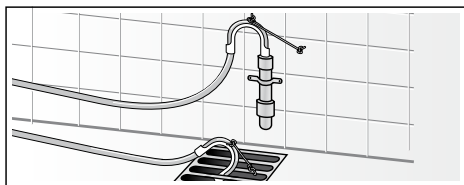
Místo připojení se musí zajistit hadicovou sponou, \varnothing 24–40 mm (specializovaná prodejna).

Připojení



Odtok do plastové trubky s pryžovým hrdlem nebo do odtokového kanálku

Připojení

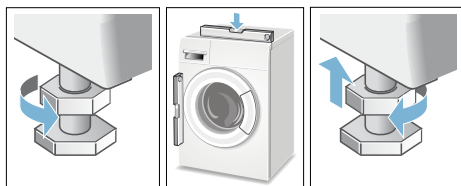


Vyrovnání

1. Klíčem na šrouby povolte ve směru pohybu hodinových ručiček průtužnou matici.
2. Vyrovnání pračky zkontrolujte pomocí vodováhy, příp. upravte. Výšku lze nastavit otáčením nožiček spotřebiče.

Upozornění: Všechny čtyři nožičky musí pevně stát na podlaze. Pračka se nesmí viklat!

3. Pojistnou matici utáhněte proti plášti. Nožičku přitom pevně držte a neměňte její výšku.



Upozornění

- Pojistné matice všech čtyřech nožiček spotřebiče musí být pevně utažené proti plášti!
- Nesprávné vyrovnání může mít za následek velkou hlučnost, vibrace a „pochodování“ pračky!

Připojení k elektrické síti

⚠ Varování

Ohrožení života!

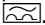
Při kontaktu se součástmi pod napětím hrozí nebezpečí úrazu elektrickým proudem.

- Nikdy se nedotýkejte síťové zástrčky mokřkýma rukama.
- Síťovou zástrčku vytahujte ze zásuvky pouze za kryt zástrčky, nikdy za kabel, protože by mohlo dojít k poškození.
- Síťovou zástrčku nikdy nevytahujte za provozu.

Dodržujte následující pokyny a zajistěte následující:

Upozornění

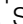
- Síťové napětí a údaj o napětí na pračce (štítek spotřebiče) musí souhlasit.
- Jmenovitý příkon a potřebná pojistka jsou uvedené na štítku spotřebiče.
- Pračka může být připojena pouze na střídavý proud přes zásuvku s ochranným kontaktem nainstalovanou podle předpisů.

- Síťová zástrčka a síťová zásuvka si musí odpovídat.
- Průřez kabelu musí být dostatečný.
- Uzemnění je provedené podle předpisů.
- Výměnu síťového kabelu (je-li nutná) smí provést pouze kvalifikovaný elektrikář. Náhradní síťový kabel lze obdržet u servisní služby.
- Nepoužívejte vícenásobné zásuvkové lišty/spojky a prodlužovací kabely.
- Při použití proudového chrániče se smí použít pouze typ označený symbolem . Pouze tento symbol zaručuje splnění předpisů platných v současné době.
- Síťová zástrčka musí být neustále přístupná.
- Síťový kabel se nesmí zalamovat, přiskřípnout, upravovat, přerážnout nebo dostat do kontaktu se zdroji tepla.

Před prvním praním

Pračka byla před opuštěním závodu důkladně přezkoušena. Abyste odstranili zbytky vody z kontrolního praní, nechte poprvé proběhnout prací cyklus **bez** prádla.

Upozornění

- Pračka musí být odborně nainstalovaná a připojená. Instalace a připojení → *Strana 11*
 - Poškozenou pračku nikdy neuvádějte do provozu. Kontaktujte zákaznický servis. → *Strana 40*
1. Zkontrolujte pračku.
 2. Zapojte síťovou zástrčku.
 3. Otevřete přívod vody.
 4. Zapněte spotřebič.
 5. Zavřete dvířka. (Nevkládejte prádlo!).
 6. Zvolte program **Bavlna**.
 7. Nastavte teplotu **90°C**.
 8. Otevřete násypku na prací prostředky.
 9. Do komory **II** nalejte cca 1 litr vody.
 10. Do komory **II** naplňte univerzální prací prostředek podle údajů výrobce pro mírně zašpiněné prádlo.
Upozornění: Aby se netvořila pěna, použijte pouze polovinu doporučeného množství pracího prostředku. Nepoužívejte prací prostředek na vlnu nebo pro jemné prádlo.
 11. Zavřete násypku na prací prostředky.
 12. Stiskněte  **Start** - Pause (Start/ Doplnění).
 13. Na konci programu nastavte volič programu na **Off** (Vyp.).
- Pračka je nyní připravená k provozu.**

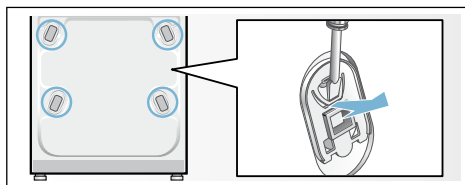
Přeprava

Přípravné práce:

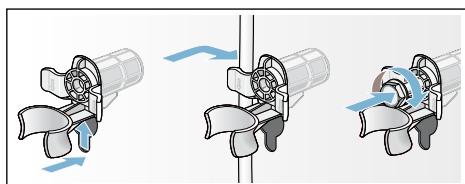
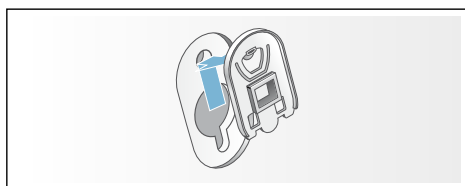
1. Zavřete vodovodní kohoutek.
2. Snižte tlak vody v přívodní hadici.
Čistění a údržba – Sítko v přítoku vody → *Strana 36*
3. Vypusťte zbývající prací roztok.
Čistění a údržba – Ucpané čerpadlo pracovního roztoku → *Strana 35*
4. Odpojte pračku od elektrické sítě.
5. Odpojte hadice.

Namontování přepravních pojistek:

1. Sundejte a uschovejte kryty.
Použijte případně šroubovák.



2. Nasadte všechna 4 pouzdra.
Síťový kabel zajistěte v držácích.
Nasadte a utáhněte šrouby.



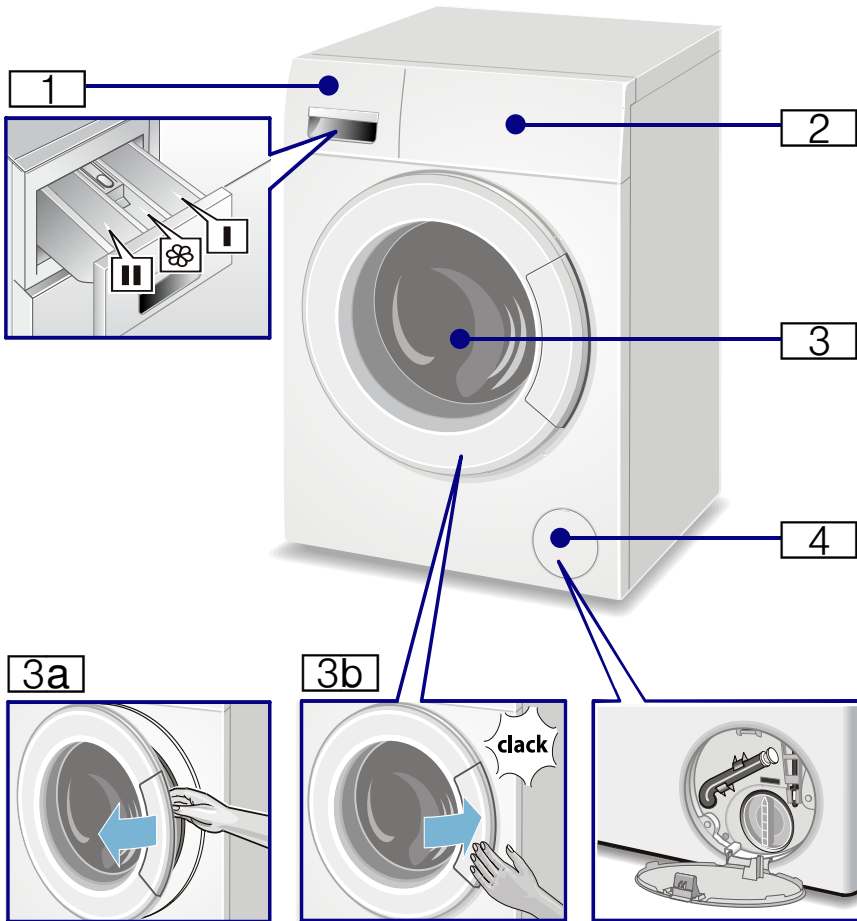
Před uvedením do provozu:

Upozornění

- **Bezpodmínečně** odstraňte přepravní pojistky! → *Strana 13*
- Aby se zabránilo tomu, že při příštím praní odečte nevyužitý prací prostředek do odtoku: Nalejte do komory II 1 litr vody a spusťte program odstředění/odčerpání (pokud se má jenom odčerpát: nastavte otáčky odstředění na -- -).

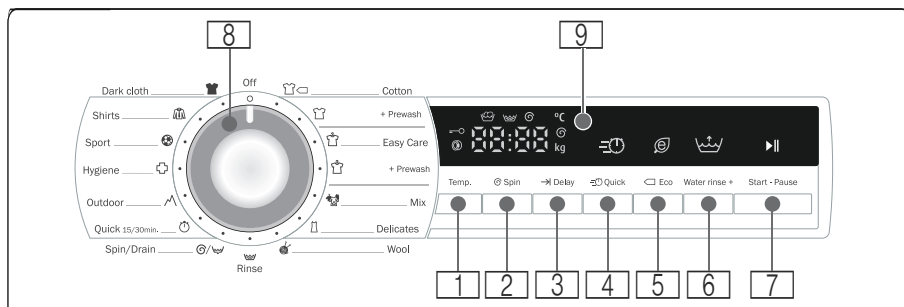
Seznámení se spotřebičem

Pračka



- 1** Zásuvka na prací prostředek
- 2** Ovládací panel/displej
- 3** Dvířka s madlem
- 3a** Otevření dvířek
- 3b** Zavření dvířek
- 4** Krytka pro údržbu

Ovládací panel



1 2 3 °C **Temp (Teplota)**, **Spin (Odstředění)** a **Delay (Hotovo za)** čas pro

změnu přednastavení programu
Přehled všech přednastavení programu

→ *Strana 27*

4 5 6 **Quick (Krátký)**, **Eco**

a **Water rinse + (Máchní vodou)** pro zvolení
dodatečných nastavení programu

Přehled všech dodatečných nastavení programu

→ *Strana 28*

7 **Start - Pause (Start/Doplnění)** pro spuštění,
přerušení (např. přidání prádla) a ukončení
programu

8 Volič programu k volbě programu a k zapnutí/
vypnutí pračky

9 Displej pro nastavení a informace:

Displej

Nastavení u zvoleného programu (*max. hodnoty podle programu)

| | | |
|----------------------|--|--|
| cold (Studená) - 90* | Teplota ve °C | Teplota (cold = studená) |
| --- 1200* ⊙ | Rychlost odstředování v ot/min (otáčky za minutu) | Volba otáček odstředování (* podle modelu) nebo --- (Stop máchní = bez konečného odstředování, po posledním máchní zůstane prádlo ležet ve vodě) |
| 1:30 → | Doba trvání programu Delay (Hotovo za) h (Hodina) | v závislosti na zvoleném programu v h:min (hodiny:minuty) Konec programu po ... hodiny |
| 1 - 24 | | |
| 6.0* | Naplnění v kg | Maximální naplnění |

* V závislosti na modelu

Ukazatele postupu programu (průběhu programu)

| | |
|-----------------|---|
| 👤👤⊙ End (Konec) | praní, máchní, odstředování, doba trvání event. ukončení programu |
| ⊙ | otevření dvířek, přidání prádla → <i>Strana 31</i> |
| 🔑 | Dětská pojistka → <i>Strana 30</i> |



Prádlo

Příprava prádla

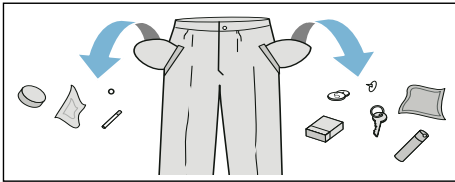
Pozor!

Poškození spotřebiče / poškození textilií

Předměty, které nejsou součástí prádla (např. mince kancelářské svorky, jehly, hřebíky), mohou poškodit prádlo nebo součásti pračky.

Proto při přípravě prádla dodržujte následující pokyny:

- Vyprázdněte kapsy.



- Dávejte pozor na kovové předměty (kancelářské sponky atd.) a odstraňte je.
- Choulostivé prádlo (punčochy, podpřsenky s ramínky atd.) perte v síťce/sáčku.
- Zavřete zipy, zapněte knoflíky na povlečení.
- Kartáčkem odstraňte písek z kapes a záhybů.
- Odstraňte záclonové žabky nebo je zavažte do sítky/sáčku.

Třídění prádla

Roztřídte prádlo podle pokynů pro ošetřování prádla a podle údajů výrobce na visačkách podle:

- druhu tkaniny/vláken
- Barva


Upozornění: Prádlo může barvit nebo nebude úplně čisté. Bílé a barevné prádlo perte zvlášť. Nové barevné prádlo vyperte poprvé samostatně.

- **Zašpinění**
Perte dohromady prádlo se stejným stupněm zašpinění. Některé příklady stupně zašpinění viz kapitola → *Strana 23*
 - **mírné:** bez předpírky, příp. zvolte přídatné nastavení programu ⇒ **Quick** (Rychlé praní).
 - **normální**
 - **silné:** vložte menší množství prádla, zvolte program Prewash (Předpírka).
 - **skvrny:** skvrny odstraňte/ ošetřete, dokud jsou ještě čerstvé. Nejprve je potřete mýdlovým roztokem, nedrhněte je. Poté prádlo vyperte pomocí příslušného programu. Úporné/ zaschlé skvrny se někdy odstraní až po několikerém praní.
- Symboly na etiketách pro ošetřování
Upozornění: Čísla u symbolů upozorňují na maximální použitelnou teplotu praní.

- vhodný pro normální prací proces; např. program Cotton (Bavlna)
- nutný šetrný prací proces; např. program Easy Care (Snadná údržba)
- nutný obzvláště šetrný prací proces; např. program Delicates (Jemné)
- vhodné pro ruční praní; např. program Woll (Vlna)
- Neperte prádlo v pračce.

Škrobení

Upozornění: Prádlo by nemělo být ošetřené aviváží.




Škrobení je možné s tekutým škrobem zejména při programu máchání a bavlna. Škrob dávkuje podle údajů výrobce do komory  (příp. ji předem vyčistěte).

Barvení/odbarvování

Barvení lze provádět pouze v rozsahu běžném v domácnosti!. Sůl může poškodit ušlechtilou ocel! Dodržujte pokyny výrobce barvicího prostředku!

Neodbarvujte v pračce prádlo!

Namáčání

1. Do komory **II** dejte namáčecí nebo prací prostředek podle údajů výrobce.
2. Volič programů nastavte na **Cotton 40 °C** (Bavlna).
3. Stiskněte  **Start** - Pause (Start/Doplnění).
4. Po cca 10 min stiskněte  **Start** - **Pause** (Start/Doplnění).
5. Po uplynutí požadované doby namáčení znovu stiskněte  **Start** - Pause (Start/Doplnění), pokud se má v programu pokračovat, nebo program změňte.

Upozornění

- Vložte prádlo stejné barvy.
- Není nutné přidávat žádný další prací prostředek, protože se k praní použije namáčecí roztok.



Prací prostředky

Volba správného pracího prostředku


Pro správnou volbu pracího prostředku, teploty a ošetřování prádla je rozhodující značka pro ošetřování. → také www.sartex.ch

Na www.cleanright.eu najdete velké množství dalších informací o pracích, ošetřovacích a čisticích prostředcích pro soukromé použití.

- **Univerzální prací prostředky s optickými zjasňovači**
hodí se pro bílé prádlo ze lnu nebo bavlny s možností vyvážky
program: Bavlna / studená – max. 90 °C
- **Prací prostředky na barevné prádlo bez bělidla a optických zjasňovačů**
hodí se pro barevné prádlo ze lnu nebo bavlny
program: Bavlna / studená – max. 60 °C
- **Prací prostředky na barevné/jemné prádlo bez optických zjasňovačů**
hodí se pro barevné prádlo ze snadno ošetřovatelných vláken, syntetických vláken
program: Snadná údržba / studená – max. 60 °C
- **Prací prostředky na jemné prádlo**
hodí se pro choulostivé jemné textilie, hedvábí nebo viskózu
program: Jemné/ studená – max. 40 °C
- **Prací prostředky na vlnu**
hodí se pro vlnu
program: Vlna / studená – max. 40 °C

Úspora energie a pracích prostředků


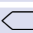
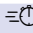

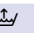
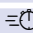

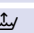
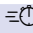

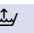
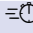


Při mírně a normálně zašpiněném prádle můžete šetřit energii (snížením teploty praní) a prací prostředky.


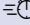
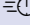
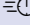
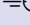
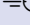
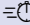
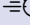
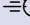
| Úspora | Zašpinění/upozornění |
|--|--|
| <p data-bbox="68 347 244 480">Snížená teplota a množství pracího prostředku podle doporučeného dávkování</p>  <p data-bbox="68 991 244 1177">Teplota podle visačky a množství pracího prostředku podle doporučeného dávkování / silné zašpinění</p> | <p data-bbox="249 347 527 647">Mírné Nejsou patrné zašpinění a skvrny, z oděvů je cítit tělesný pach, např.:</p> <ul data-bbox="249 456 527 647" style="list-style-type: none"> ■ lehké letní/sportovní oděvy (nošené několik hodin) ■ trika, košile, halenky (nošené až 1 den) ■ povlečení a ručníky pro hosty (používané 1 den) <p data-bbox="249 655 527 975">Normální Viditelné zašpinění / nebo viditelné skvrny, např.:</p> <ul data-bbox="249 735 527 975" style="list-style-type: none"> ■ trika, košile, halenky (propocené, několikrát nošené) ■ ručníky, povlečení (používané až 1 týden) <p data-bbox="249 991 527 1177">Silné Jasně viditelné zašpinění a/ nebo skvrny, např. utěrky, dětské prádlo, pracovní oděvy</p> |

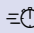
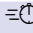
Upozornění: Při dávkování všech pracích/pomocných/ošetřujících a čisticích prostředků bezpodmínečně dodržujte pokyny výrobce a upozornění.
→ *Strana 29*

Přehled programů

Programy u voliče programů

| Program/druh prádla/pokyny | Nastavení |
|---|--|
| Název programu Krátký popis programu, příp. pro které textilie je vhodný. | Max. náplň *Redukovaná náplň při možnosti  Quick volitelná teplota ve °C volitelné otáčky odstředění v ot./min max. otáčky odstředění jsou závislé na modelu možná dodatečná nastavení programu |
|  Cotton (Vyvářka) Odolné textilie, bavlněné nebo lněné textilie s možností vyvářky. + Prewash (Předpírka) Pro silně znečištěné prádlo. Prací prostředek rozdělte do komor I a II. | max. 6 kg/3,5 kg* cold - 90 °C --- ... 1200 ot./min  ,  ,  |
| Easy Care (Snadná údržba) Textilie ze syntetických nebo směšových tkanin +Prewash (Předpírka) Předpírka při 30 °C. | max. 3 kg cold - 60 °C --- ... 1200 ot./min  ,  ,  |
| Mix Směs bavlněných a syntetických textilií. | max. 3 kg cold - 40 °C --- ... 1200 ot./min  ,  ,  |
| Delicates (Jemné) Pro choulostivé prací textilie, např. z hedvábí, saténu, syntetických vláken nebo směšových tkanin (např. hedvábné halenky, hedvábné šály). Upozornění: Používejte prací prostředky pro jemné prádlo a/nebo hedvábí, vhodné pro praní v pračce. | max. 2 kg cold - 40 °C --- ... 800 ot./min  ,  ,  |

| Program/druh prádla/pokyny | Nastavení |
|--|--|
| Wool (Vlna) Textilie z vlny nebo s podílem vlny, které lze prát ručně nebo v pračce. Mimořádně šetrný prací program pro zabránění sražení prádla, delší přestávky během programu (textilie leží v pracím roztoku). | max. 2 kg cold - 40 °C --- ... 800 ot./min - |
| Upozornění <ul style="list-style-type: none"> ■ Vlna je živočišného původu, např. angora, alpaka, lama, ovce. ■ Pro praní v pračce používejte prací prostředky vhodné pro vlnu. | - |
| Rinse (Máchání) Máchání navíc s odstředováním | - - --- ... 1200 ot./min  |
| Dark cloth (Tmavé prádlo) tmavé textilie z bavlny nebo tmavé textilie se snadnou údržbou | max. 3 kg cold - 40 °C --- ... 1200 ot./min  |
| Shirts (Košile) Nežehlivé košile z bavlny, lnu, syntetických nebo směsových tkanin. | max. 2 kg cold - 60 °C --- ... 800 ot./min  |
| Upozornění: Košile/Halenky z jemného materiálu/hedvábí perte v programu Delicates (Jemné). |  |
| Sport Textilie z mikrovlákna pro sport a volný čas. | max. 2 kg cold - 40 °C --- ... 800 ot./min  |
| Upozornění <ul style="list-style-type: none"> ■ Prádlo nesmí být ošetřeno/se nesmí ošetřovat aviváží. ■ Před praním důkladně vyčistěte přihrádku na prací prostředek (všechny komory) od zbytků aviváže. |  |
| Hygiene (Higijena) Odolné textilie, bavlněné nebo lněné textilie s možností vyvášky. | max. 5,5 kg/3,5 kg* cold - 60 °C --- ... 1200 ot./min  |
| Outdoor Textilie odolné vlivům počasí, sportovní a outdoor textilie, také s membránou. | max. 2 kg cold - 40 °C --- ... 800 ot./min  |
| Upozornění <ul style="list-style-type: none"> ■ Použijte speciální prací prostředek vhodný pro praní v pračce, dávkujte podle údajů výrobce do komory II. ■ Prádlo nesmí být ošetřeno/se nesmí ošetřovat aviváží. ■ Před praním důkladně vyčistěte přihrádku na prací prostředek (všechny komory) od zbytků aviváže. |  |

| Program/druh prádla/pokyny | Nastavení |
|--|---|
| Quick 15/30 min. | max. 3,5 kg/2 kg* |
| Extra krátký program cca 30 minut, vhodný pro lehce znečištěné malé množství prádla. | cold - 40 °C |
| Upozornění: kratší doba trvání programu (cca 15 min.) při funkci  Quick | --- ... 1200 ot./min |
| |  |
| Spin (Odstředění)/ | - |
| Odstředování navíc s volitelnou rychlostí odstředování | - |
| Drain (Odčerpání) | --- ... 1200 ot./min |
| Odčerpání máchací vody | - |
| Upozornění: Odčerpání máchací vody bez extra odstředění při --- (Stop máchání = bez konečného odstředování) | |

P+ Přednastavené hodnoty programů

Upozornění: V přehledu najdete možná přednastavení programu, která se liší podle modelu.

Přednastavení programu jsou u všech programů přednastavená ze závodu a po navolení programu budou zobrazená v indikačním poli.

Teplota °C

(Temperature, Temp. °C (Teplota))

Před a během programu můžete v závislosti na postupu programu změnit přednastavenou teplotu praní (ve °C).

Za tímto účelem stiskněte příslušné tlačítko tolikrát, dokud se nezobrazí požadované nastavení.

Maximální nastavitelná teplota závisí na zvoleném programu.

Přehled programů → Příloha k návodu k použití a instalaci

⊖ Otáčky odstředování

(Spin speed, rpm (Rychlost odstředování))

Před spuštěním programu a během něj můžete v závislosti na postupu programu změnit rychlost odstředování (v ot/min; otáčky za minutu).

Za tímto účelem stiskněte příslušné tlačítko tolikrát, dokud se nezobrazí požadované nastavení.

Nastavení - - -: stop po máchání = bez závěrečného odstředování, po posledním máchání zůstane prádlo ležet ve vodě.

Stop po máchání můžete zvolit, abyste zabránili pomačkání, pokud po skončení programu prádlo ihned nevyjmete z pračky.

Maximální otáčky odstředění jsou závislé na programu a modelu.

Přehled programů → Příloha k návodu k použití a instalaci

→ Delay (Hotovo za)

Při zvolení programu se zobrazí příslušná doba trvání programu.

Doba trvání programu se v průběhu programu automaticky přizpůsobuje. Změna přednastavených hodnot programu, resp. nastavení programu má také za následek změnu doby trvání programu.

Před spuštěním programu lze v krocích po jedné hodině (h = hodina) až maximálně 24 h předvolit konec programu (Delay (Hotovo za)).

Za tímto účelem stiskněte příslušné tlačítko tolikrát, dokud se nezobrazí požadované nastavení.

Upozornění: Doba trvání programu se započítá do nastavené doby skončení.

Po spuštění bude zobrazena předvolená a odpočítávaná doba, např. **8h**, až začne prací program. Potom se zobrazí doba trvání programu, např. **2:30** (hodiny:minuty).

Změna předvoleného času:

Předvolený čas můžete po spuštění programu změnit následovně:

1. Stiskněte tlačítko start.
2. Stiskněte tlačítko → **Delay** (Hotovo za) tolikrát, dokud se nezobrazí požadovaný počet hodin.
3. Stiskněte tlačítko start.

Přidání prádla během předvoleného času:

1. Stiskněte tlačítko start.
2. Na displeji svítí **YES** a **⊕**. Dvířka lze otevřít a můžete přidat prádlo.
3. Zavřete dvířka.
4. Stiskněte tlačítko start. Předvolený čas se bude dál odměřovat.

P+ Doplňující nastavení programu

Quick (Krátký)

()

Pro praní po kratší dobu se srovnatelnou účinností praní jako u standardního programu.

Upozornění: Nepřekračujte maximální naplnění.

Přehled programů → *Strana 24*

Eco

()

Pro úsporu energie se srovnatelnou účinností praní jako u standardního programu.

Water rinse (Máchání vodou) + (Voda plus)

()

Větší množství vody a přídatný máchací proces, prodloužená doba praní. Pro oblasti s velmi měkkou vodou nebo pro další zlepšení výsledku máchání.

Obsluha spotřebiče

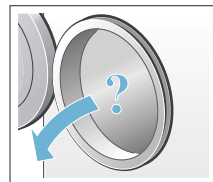
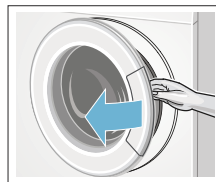
Upozornění: Pračku **odborně nainstalujte a připojte.** → *Strana 11*
Před 1. práním perte jednou **bez** prádla.
→ *Strana 17*

Příprava pračky

Upozornění

- Poškozenou pračku nikdy nezapínejte!
- Informujte zákaznický servis!
→ *Strana 40*

1. Zapojte síťovou zástrčku.
2. Otevřete přívod vody.
3. Otevřete dvířka.
4. Zkontrolujte, zda je buben úplně prázdný. Příp. ho vyprázdněte.



Volba programu / zapnutí spotřebiče

Upozornění: Pokud jste aktivovali dětskou pojistku, musíte ji nejprve deaktivovat, teprve potom můžete nastavit program.

Voličem programů zvolte požadovaný program. Je možné otáčení v obou směrech.

Pračka je zapnutá.

Na displeji se pro zvolený program postupně zobrazuje:

- doba trvání programu,
- přednastavená teplota,*
- přednastavená rychlost odstředování
- a maximální naplnění.
- * v závislosti na modelu

Změna nastavení programu

Zobrazená přednastavení programu můžete použít nebo změnit.

Za tímto účelem stiskněte příslušné tlačítko tolikrát, dokud se nezobrazí požadované nastavení.

Nastavení jsou aktivní bez potvrzení. Po vypnutí spotřebiče nezůstanou zachovaná.

Přednastavení programu → *Strana 27*

Volba doplňujících nastavení programu

Zvolením doplňujících nastavení můžete prací proces ještě lépe přizpůsobit Vašemu množství prádla

Nastavení můžete v závislosti na postupu programu navolit, příp. zrušit nebo změnit.

Když je nastavení aktivní, svítí indikační žárovky tlačítek. Nastavení nezůstanou zachovány po vypnutí spotřebiče.

Dodatečné nastavení programu → *Strana 28*

Vložení prádla do bubnu

Varování

Nebezpečí ohrožení života!

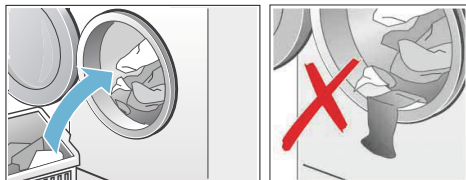
Kusy prádla předem ošetřené čisticími prostředky obsahujícími rozpouštědla, např. odstraňovačem skvrn/pracím benzínem, mohou po vložení způsobit výbuch.

Prádlo předem důkladně vymáchejte ručně.

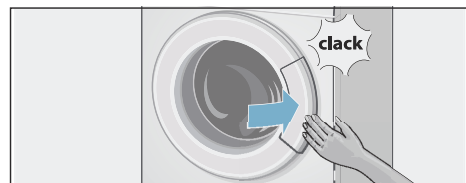
Upozornění


- Smíchejte velké a malé kusy prádla. Různě velké kusy prádla se při odstředování lépe rozdělí. Jednotlivé kusy prádla mohou vést k nevyváženosti.

- Dodržujte uvedené max. naplnění. Přeplnění zhoršuje výsledek praní a podporuje pomačkání prádla.
1. Roztříděné kusy prádla protřepejte a vložte do bubnu.
 2. Dbejte na to, aby se mezi vkládací dvířka plnicího otvoru a gumovou manžetu nepřiskříply žádné kousky prádla.



3. Zavřete dvířka.



Kontrolka tlačítka  **Start - Pause** (Start/Doplnění) bliká a na displeji se nadále postupně zobrazují nastavení programu. Přednastavení lze změnit.

Dávkování a plnění pracích a ošetřovacích prostředků

Pozor!

Poškození spotřebiče

Čisticí prostředky a prostředky pro ošetření prádla před praním (např. prostředky na skvrny, spreje před praním) mohou poškodit povrch pračky, pokud se na něj dostanou.

Dbejte na to, aby se tyto prostředky nedostaly na povrch pračky. Případné zbytky spreje a jiné zbytky/kapky okamžitě otřete vlhkým hadrem.

Dávkování

Prací a ošetrovací prostředky dávkujte podle:

- tvrdosti vody; informace získáte u vodáren,
- pokynů výrobce uvedených na obalu,
- množství prádla,
- zašpinění

Plnění

1. Vytáhněte násypku na prací prostředky.

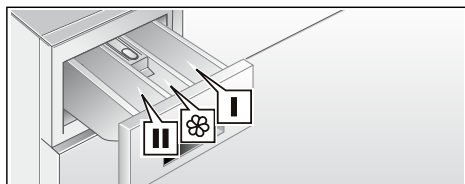
Varování


Podráždění očí/pokožky!

Při otvírání násypky na prací prostředky za provozu může prací/ ošetrovací prostředek vystříknout. Násypku otevírejte opatrně.

Při kontaktu s pracím/ ošetrovacím prostředkem důkladně vypláchněte oči, resp. omyjte pokožku. Při pozření vyhledejte lékařskou pomoc.

2. Naplňte prací prostředek a/ nebo ošetrovací prostředek.




- Komora I prací prostředek pro předpírku
Komora  aviváž, škrob; nepřekračujte max
Komora II prací prostředek pro hlavní praní, změkčovaadlo, bělicí prostředek, sůl na skvrny

Upozornění

- Při dávkování všech pracích/ pomocných/ ošetrovacích a čisticích prostředků bezpodmínečně dodržujte pokyny výrobce.

- Viskózní aviváže a apreturní přípravky zředte trochou vody. Zabraňuje ucpání.
- Naplňte tekutý prací prostředek do příslušné dávkovací nádoby a položte do bubnu.

Spuštění programu



Stiskněte tlačítko  **Start** - Pause (Start/Doplnění). Kontrolka svítí a program se spustí.

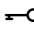
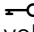
Na displeji se během programu zobrazuje doba skončení, resp. po spuštění pracího programu jeho doba trvání a symboly postupu programu. Displej → *Strana 20*

Upozornění: Pokud chcete program zabezpečit proti neúmyslné změně nastavení, aktivujte následujícím způsobem dětskou pojistku.

Dětská pojistka

Pračku můžete zajistit proti neúmyslné změně nastavených funkcí. Za tímto účelem aktivujte po spuštění programu dětskou pojistku.

Pro aktivaci/deaktivaci držte cca 5 sekund stisknuté tlačítko  **Start** - Pause (Start/Doplnění). Na displeji se zobrazí symbol .

-  svítí: Dětská pojistka je aktivní.
-  bliká: Dětská pojistka je aktivní a volič programu byl přestaven. Abyste zabránili přerušení programu, nastavte volič programů zpět na výchozí program. Symbol znovu svítí.

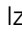


Upozornění: Dětská pojistka může zůstat aktivována až k dalšímu spuštění programu, také po vypnutí pračky. Pak musíte před spuštěním programu dětskou pojistku deaktivovat a příp. ji po spuštění programu znovu aktivovat.

Přidání prádla

Po spuštění programu můžete v případě potřeby přidat nebo vyjmout prádlo.

Za tímto účelem stiskněte tlačítko **Start - Pause** (Start/Doplnění). Pračka přezkouší, zda je přidání prádla možné.

Když na displeji:

- svítí **oba** symboly **YES** a , lze přidat prádlo.
- bliká **NO**, počkejte, dokud se nerozsvítí **YES** a . Dvířka otevírejte, teprve když svítí **oba** symboly **YES** a .
- Pokud svítí **NO**, nelze přidat prádlo.

Upozornění

- Při velkém množství vody, vysoké teplotě nebo otáčejícím se bubnu zůstanou dvířka z bezpečnostních důvodů zablokovaná a přidání prádla není možné. Pro pokračování programu stiskněte tlačítko **Start - Pause** (Start/Doplnění).
- Nenechte vkládací dvířka plnicího otvoru delší dobu otevřená – z prádla by mohla vytéct voda.

Změna programu

Jestliže jste nedopatřením spustili nesprávný program, můžete program změnit následujícím způsobem:

1. Stiskněte **Start - Pause** (Start/Doplnění).
2. Zvolte jiný program.
3. Stiskněte **Start - Pause** (Start/Doplnění). Nový program začne od začátku.

Přerušení programu

U programů s vysokou teplotou:

1. Stiskněte **Start - Pause** (Start/Doplnění).
2. Nechte prádlo vychladnout: Zvolte **Rinse** (Máchání).
3. Stiskněte **Start - Pause** (Start/Doplnění).

U programů s nízkou teplotou:

1. Stiskněte **Start - Pause** (Start/Doplnění).
2. Zvolte odstředění/odčerpání (pokud se má jenom odčerpát: nastavte otáčky odstředění na -- -).
3. Stiskněte **Start - Pause** (Start/Doplnění).

Konec programu při stop po máchání


Na displeji se zobrazí -- - a bliká kontrolka nad tlačítkem **Start - Pause** (Start/Doplnění).

Chcete-li program ukončit:

1. Zvolte odstředění/odčerpání (pokud se má jenom odčerpát: nastavte otáčky odstředění na -- -).
2. Stiskněte **Start - Pause** (Start/Doplnění).

Konec programu

Na displeji se zobrazí **End** (Konec).

Jestliže se na displeji navíc zobrazí symbol , zjistila pračka během pracího programu příliš mnoho pěny a poté automaticky zařadila jedno máchání pro odstranění pěny.

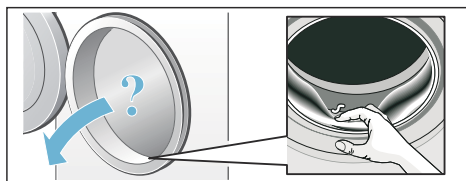
Upozornění: Při příštím praní se stejným množstvím prádla snižte dávkování pracího prostředku.

Vyjmutí prádla / vypnutí spotřebiče

1. Otevřete dvířka a vyjměte prádlo.
2. Volič programů nastavte na **Off** (Vyp.). Spotřebič je vypnutý.
3. Zavřete přívod vody.
U modelů s AquaStop není nutné.
Rozsah dodávky → *Strana 11*

Upozornění

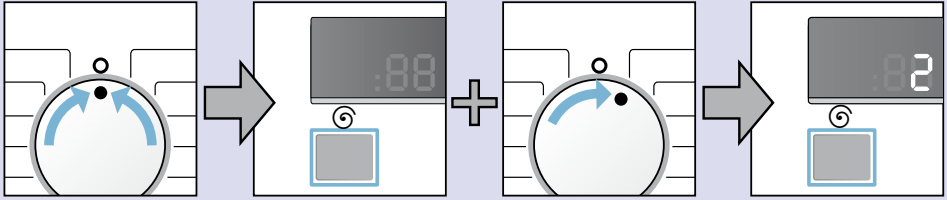
- Nezapomeňte v bubnu žádné prádlo. Při dalším praní by se mohlo prádlo srazit nebo by mohlo něco obarvit.
- Odstraňte z bubnu a gumové manžety případné předměty – nebezpečí koroze.



- Dvířka a násypku na prací prostředky nechte otevřené, aby mohla vyschnout zbytková voda.
- Vyndejte vždy prádlo.
- Počkejte vždy až na konec programu, protože jinak může být spotřebič ještě zablokovaný. Potom spotřebič zapněte a počkejte na odblokování.
- Pokud na konci programu nesvítí displej, je aktivní režim úspory energie. Pro aktivaci stiskněte libovolné tlačítko.

Nastavení signálů

1. Aktivace režimu nastavení hlasitosti signálů

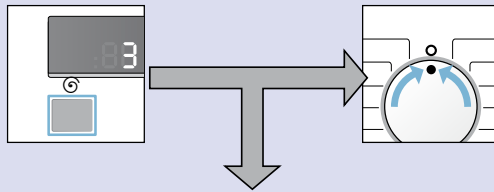


Nastavte volič programu do polohy **Off** (Vyp.)

Držte tlačítko stisknuté + pootočte volič programu o jednu polohu směrem doprava

Držte tlačítko dalších cca 5 s stisknuté, až se v indikačním poli zobrazí číslo. Režim nastavení je aktivovaný.

2. Nastavení hlasitosti pro signály tlačítek (v závislosti na modelu)

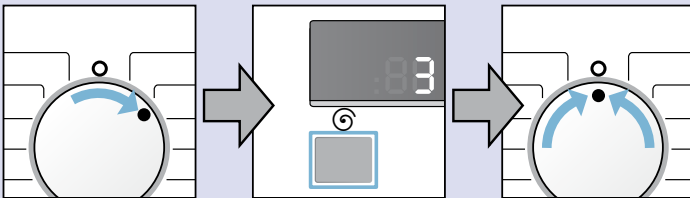


Tlačítko stiskněte tolikrát, dokud není dosažena požadovaná hlasitost. Nastavitelná hlasitost: 0 (vyp.), 1 (tichá), 2 (střední), 3 (hlasitá) a 4 (velmi hlasitá).

bod 3.
nebo

Nastavte volič programu do polohy **Off** (Vyp.), abyste hlasitost signálu tlačítek uložili a opustili nabídku.

3. Nastavení hlasitosti upozorňujících signálů



Volič programů otočte o jednu polohu směrem doprava

Tlačítko stiskněte tolikrát, dokud není dosažena požadovaná hlasitost: 0 (vyp.), 1 (tichá), 2 (střední), 3 (hlasitá) a 4 (velmi hlasitá)

nastavte do polohy **Off** (Vyp.), abyste hlasitost signálu tlačítek uložili a opustili nabídku.

Senzory

Množstevní automatika

Podle druhu prádla a náplně přizpůsobí množstevní automatika spotřebu vody optimálně pro každý program.

Systém kontroly rovnoměrného rozložení prádla

Automatický systém kontroly rovnoměrného rozložení prádla detekuje nevyváženost a opakovaným náběhem odstředování zajišťuje rovnoměrné rozložení prádla.

V případě velmi nerovnoměrného rozložení prádla se z bezpečnostních důvodů sníží rychlost odstředování nebo se odstředování neprovede.

Upozornění: Dejte do bubnu malé a velké kusy prádla. → *Strana 38*

VoltCheck

Automatický systém kontroly napětí detekuje nepřípustná podkročení napětí. Program se zastaví.

Upozornění: Pokaždé, když dojde k podpětí sítě, bliká v indikačním poli dvojtečka.



Když je napájecí napětí opět stabilní, program běží dále. Dvojtečka v indikačním poli již neblíká. Pokud přerušení způsobí prodloužení doby programu, bliká v ukazateli bod.



Systém kontroly napětí bude aktivován, když se program spustí.

Upozornění: Při výpadku napětí v síti bude prací proces přerušen. Po obnovení napájení pokračuje program dále.



Čištění a údržba



Varování Ohrožení života!

Při kontaktu se součástmi pod napětím hrozí nebezpečí úrazu elektrickým proudem.

Vypněte spotřebič a vytáhněte síťovou zástrčku ze zásuvky.



Varování Nebezpečí otravy!

Při používání čisticích prostředků obsahujících rozpouštědla, např. čisticího benzínu, mohou vznikat jedovaté páry.

Nepoužívejte čisticí prostředky obsahující rozpouštědla.

Pozor! Poškození spotřebiče

Čisticí prostředky obsahující rozpouštědla, např. čisticí benzín, mohou poškodit povrchy a součásti spotřebiče.

Nepoužívejte čisticí prostředky obsahující rozpouštědla.

Plášť pračky / ovládací panel

- Plášť a ovládací panel otřete měkkým vlhkým hadrem.
- Zbytky pracích prostředků ihned odstraňte.
- Nepoužívejte k čištění proud vody.

Prací buben

Používejte čisticí prostředky bez chlóru, nepoužívejte ocelovou drátěnku.

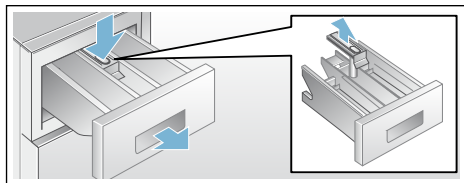
Odstraňování vodního kamene

Při správném dávkování pracího prostředku není odstraňování vodního kamene nutné. V případě potřeby ho provádějte podle údajů výrobce prostředku na odstraňování vodního kamene. Vhodné prostředky na odstraňování vodního kamene můžete zakoupit na našich internetových stránkách nebo v zákaznickém servisu.
→ *Strana 40*

Čištění zásuvky na prací prostředky

Pokud jsou zde zbytky pracího prostředku nebo aviváže:

1. Vytáhněte násypku na prací prostředky. Vložku zatlačte dolů a násypku vyjměte.
2. Vyjměte vložku: Prstem ji vytlačte zdola nahoru.



3. Vyplachovací misku a vložku vyčistěte vodou a kartáčkem a vysušte je. Vyčistěte také vnitřek pláště.

4. Nasadte vložku a nechte ji zaskočit (váleček nasadte na vodící čep).
5. Zasuňte zásuvku na prací prostředky.

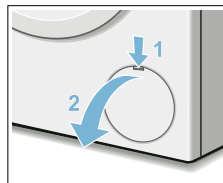
Upozornění: Násypku nechte otevřenou, aby mohla vyschnout zbytková voda.

Ucpané čerpadlo

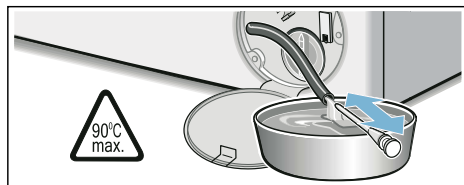
Varování **Nebezpečí opaření!**

Prací roztok je při praní s vysokými teplotami horký. Při kontaktu s horkým pracím roztokem může dojít k opaření. Nechte prací roztok vychladnout.

1. Zavřete přívod vody, aby nepřitékala další voda a nemusela se vypustit čerpadlem.
2. Volič programů nastavte na **Off** (Vyp.). Vytáhněte síťovou zástrčku ze zásuvky.
3. Otevřete servisní záklopku.
4. Vyndejte z držáku vypouštěcí hadici.

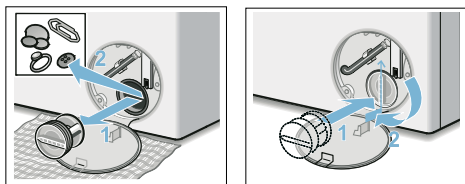


5. Vytáhněte uzavírací krytku, nechte prací roztok vytéct do vhodné nádoby. Nasadte uzavírací krytku a vypouštěcí hadici nasadte do držáku.



Upozornění: Může vytéct zbytková voda.

- Odšroubujte opatrně víko čerpadla a vyčistěte vnitřní prostor, závit víka čerpadla a těleso čerpadla. Oběžné kolo čerpadla musí mít možnost se otáčet.

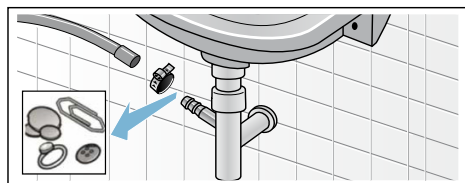


- Krytku čerpadla nasadte zpět a zašroubujte. Držadlo musí být svisle.
- Uzavřete servisní klapku. Případně vyskočenou servisní klapku předtím zajistěte zaskočením.

Upozornění: Aby se zabránilo tomu, že při příštím praní odečte nevyužitý prací prostředek do odtoku: Nalejte do komory II 1 litr vody a spusťte program odstředění/odčerpání (pokud se má jenom odčerpát: nastavte otáčky odstředění na -- -).

Ucpaná odtoková hadice na sifonu

- Volič programů nastavte na **vyp.**. Vytáhněte síťovou zástrčku ze zásuvky.
- Uvolněte hadicovou sponu, odtokovou hadici opatrně stáhněte. Může vytéct zbytková voda.
- Vyčistěte odtokovou hadici a hrdlo sifonu.

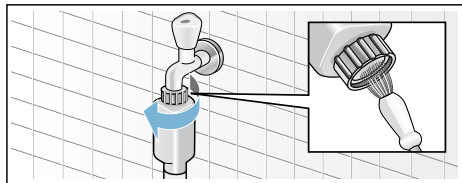


- Nasadte opět odtokovou hadici a místo připojení zajistěte hadicovou sponou.

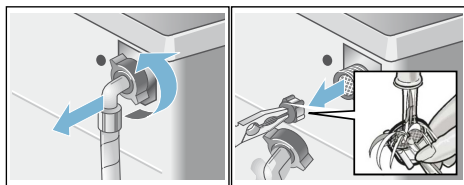
Ucpané sítko v přívodu vody

K tomuto účelu nejdříve odtlakujte vodu v přívodní hadici:

- Zavřete přívod vody.
- Zvolte libovolný program (kromě odstředění/odčerpání).
- Stiskněte **Start** - Pause (Start/ Doplnění). Nechte program cca 40 sekund běžet.
- Volič programů nastavte na **Off** (Vyp.). Vytáhněte síťovou zástrčku ze zásuvky.
- Vyčistěte sítko u přívodu vody: Odpojte hadici od přívodu vody. Vyčistěte sítko malým kartáčkem.



- Čištění sítka na zadní straně spotřebiče: Odmontujte hadici na zadní straně spotřebiče. Vyndejte sítko kleštěmi a vyčistěte je.



- Připojte hadici a zkontrolujte těsnost.

Co dělat v případě poruchy?

Nouzové odblokování

např. při výpadku proudu

Po obnovení napájení pokračuje program dále. Pokud se má prádlo přesto vyndat, lze dvířka plnicího otvoru následovně otevřít:

Varování

Nebezpečí opaření!

Při praní s vysokými teplotami může dojít při kontaktu s horkým pracím roztokem a prádlem k opaření. Případně prádlo nechte napřed vychladnout.

Varování

Nebezpečí poranění!

Při sáhnutí do točícího se bubnu si můžete poranit ruce.

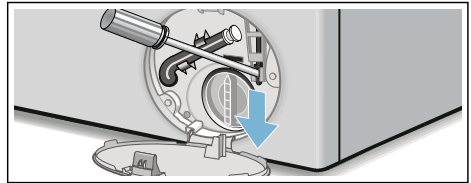
Nesahejte do točícího se bubnu. Počkejte, až se buben přestane točit.

Pozor!

Škody způsobené vodou

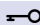

Vytékající voda může vést ke škodám způsobeným vodou. Neotevírejte dvířka, pokud je za sklem vidět voda.

1. Volič programů nastavte na **vyp.**. Vytáhněte síťovou zástrčku ze zásuvky.
2. Vypusťte prací roztok. Pomocí nářadí vytáhněte nouzové odblokování dolů a uvolněte ho.



Pak lze dvířka otevřít.



Upozornění na displeji

| Ukazatel | Příčina/odstranění |
|--|--|
| YES | Dvířka jsou odblokovaná. Můžete přidat prádlo. |
| NO | <ul style="list-style-type: none"> ■ Dvířka nelze otevřít kvůli vysoké teplotě v bubnu. Počkejte, dokud teplota neklesne. ■ Dvířka nelze otevřít kvůli vysoké hladině vody. Odčerpání vody (zvolte např. program odstředění/odčerpání (pokud se má jen odčerpát: nastavte ot./min (otáčky odstředění) na ---). |
| E:17 | Otevřete úplně vodovodní kohoutek, přelomená/sevřená přívodní hadice; příliš nízký tlak vody, vyčistěte sítko → <i>Strana 36</i> |
| E:18 | Ucpané čerpadlo pracího roztoku; vyčistěte čerpadlo pracího roztoku → <i>Strana 35</i> ; Ucpaná odtoková hadice/odpadní trubka; vyčistěte odtokovou hadici na sifonu → <i>Strana 36</i> |
| E:23 | Voda v zachytivé vaně na dně, netěsnost spotřebiče. Kontaktujte servisní službu! → <i>Strana 40</i> |
|  | Je aktivovaná dětská pojistka, deaktivujte → <i>Strana 30</i> |
|  | Bliká → Bylo detekováno příliš mnoho pěny? → <i>Strana 38</i> |

| Ukazatel | Příčina/odstranění |
|--------------|--|
| : | bliká → Příliš nízké síťové napětí |
| . | bliká → Podpětí při pracím programu. Program se prodlouží. |
| Jiná hlášení | Spotřebič vypněte, počkejte 5 sekund a znovu zapněte. Pokud se hlášení zobrazí znovu, zavolejte servisní službu → <i>Strana 40</i> |

Co dělat v případě poruchy?

| Poruchy | Příčina/odstranění |
|---|--|
| Vytéká voda. | <ul style="list-style-type: none"> ■ Řádně upevněte nebo vyměňte odtokovou hadici. ■ Dotáhněte závit přívodní hadice. |
| Nezatéká voda. Nebyl spláchnutý prací prostředek. | <ul style="list-style-type: none"> ■ Stiskli jste ▶ Start - Pause (Start/Doplnění)? ■ Je otevřený přívod vody? ■ Není příp. ucpané sítko? Vyčistěte sítko. → <i>Strana 36</i> ■ Není zalomená nebo přiskřípnutá přívodní hadice? |
| Dvířka nelze otevřít. | <ul style="list-style-type: none"> ■ Je aktivní bezpečnostní funkce. Přerušení programu? ■ Není aktivovaná dětská pojistka ↔? Deaktivujte ji. ■ --- Nevolili jste (Stop máchání = bez závěrečného odstředování)? → <i>Strana 31</i> ■ Dvířka lze otevřít pouze pomocí nouzového odblokování? |
| Program se nespustí. | <ul style="list-style-type: none"> ■ Stisknuté tlačítko ▶ ? ■ Zvoleno →? ■ Jsou zavřena dvířka? ■ ↔ dětská pojistka aktivní? Deaktivujte ji. → <i>Strana 30</i> |
| Prací roztok se neodčerpává. | <ul style="list-style-type: none"> ■ --- Nevolili jste (Stop máchání = bez závěrečného odstředování)? → <i>Strana 31</i> ■ Vyčistěte čerpadlo pracího roztoku. → <i>Strana 35</i> ■ Vyčistěte odtokovou trubku a/nebo odtokovou hadici. |
| V bubnu není vidět voda. | Nejedná se o závadu – voda je mimo viditelnou oblast. |
| Výsledek odstředování není uspokojivý. Prádlo je mokré/příliš vlhké. | <ul style="list-style-type: none"> ■ Nejedná se o závadu – kontrolní systém nevyváženosti přerušil odstředování kvůli nerovnoměrnému rozložení prádla. Rozmístěte v bubnu malé a velké kusy prádla. ■ Nevolili jste příliš nízké otáčky? |
| Opakovaný náběh odstředování. | Nejedná se o závadu – systém kontroly rovnoměrného rozložení prádla se snaží vyrovnat nerovnoměrné rozložení prádla. |
| Průběh programu je delší než obvykle. | <ul style="list-style-type: none"> ■ Nejedná se o závadu – systém kontroly rovnoměrného rozložení prádla se snaží vyrovnat nerovnoměrné rozložení prádla opakovaným rozmístěním prádla. ■ Nejedná se o závadu – je aktivní systém kontroly pěny – přidá se jeden proces máchání. ■ Nejedná se o závadu - VoltCheck je aktivní |

| Poruchy | Příčina/odstranění |
|---|---|
| Doba trvání programu se během pracovního cyklu mění. | Nejedná se o závadu – průběh programu je optimalizován pro příslušný pracovní proces. Tak může dojít ke změně doby trvání, která je zobrazená na displeji. |
| Zbytková voda v komoře pro ošetrovací prostředky. | <ul style="list-style-type: none"> ■ Nejedná se o závadu – nedojde ke snížení účinnosti ošetrovacího prostředku. ■ Příp. vyčistěte vložku. |
| Zápach v pračce. | Nechte bez prádla proběhnout program bavlna Cotton 90 °C (Bavlna). K tomuto účelu použijte univerzální pracovní prostředek. |
| Symbol  bliká. Příp. z násypky na pracovní prostředky vytéká pěna. | <p>Nepoužili jste příliš mnoho pracovního prostředku?</p> <p>Smíchejte jednu polévkovou lžičku aviváže s 1/2 litrem vody a směs nalijte do komory II. (Nepoužívejte u outdoorových, sportovních a péřových textilií!)</p> <p>Při příštím praní snižte dávkování pracovního prostředku.</p> |
| Velká hlučnost, vibrace a „pochodování“ pračky při odstředování. | <ul style="list-style-type: none"> ■ Je spotřebič vyrovnaný do vodorovné polohy? Vyrovnajte spotřebič. → <i>Strana 16</i> ■ Jsou nožičky spotřebiče zajištěné? Zajistěte nožičky spotřebiče. → <i>Strana 16</i> ■ Jsou odstraněny přepravní pojistky? Odstraňte přepravní pojistky. → <i>Strana 13</i> |
| Displej/kontrolky během provozu nefungují. | <ul style="list-style-type: none"> ■ Výpadek elektrického proudu? ■ Nezareagovaly pojistky? Zapněte/vyměňte pojistky. ■ Pokud se porucha vyskytne znovu, zavolejte zákaznický servis. → <i>Strana 40</i> |
| Zbytky pracovního prostředku na prádle. | <ul style="list-style-type: none"> ■ Bezfosfátové pracovní prostředky ojedinele obsahují částice nerozpustné ve vodě. ■ Zvolte Rinse (Máchání) nebo prádlo po vyprání vykartáčujte. |
| V indikačním poli bliká dvojtečka ukazatele → Delay (Hotovo za) : | Příliš nízké síťové napětí |
| Bliká jednotlivá tečka (.). | Podpětí způsobilo prodloužení pracovního programu. |
| Při přidávání se na displeji zobrazí NO . | Příliš vysoká hladina vody. Nelze přidat prádlo. Příp. ihned zavřete dvířka. K pokračování programu zvolte tlačítko  Start - Pause (Start/Doplnění). |
| Při přidávání se na displeji zobrazí YES . | Dvířka jsou odblokovaná. Můžete přidat prádlo. |
| Nemůžete-li poruchu odstranit sami (po vypnutí/zapnutí) nebo je-li nutná oprava: | <ul style="list-style-type: none"> ■ Volič programů nastavte na Off (Vyp.). Spotřebič je vypnutý. ■ Vytáhněte síťovou zástrčku ze zásuvky. ■ Zavřete přívod vody a zavolejte zákaznický servis. → <i>Strana 40</i> |



Servisní služba

Pokud nemůžete poruchu odstranit sami, obraťte se prosím na naši servisní službu.

Vždy najdeme vhodné řešení, abychom předešli zbytečným návštěvám techniků.

Servisní službě udejte číselné označení výrobku (E-Nr.) a výrobní číslo (FD) spotřebiče.

| | |
|-------------|----------|
| E-Nr. _____ | FD _____ |
|-------------|----------|

E-Nr. Číselné označení výrobku
FD Výrobní číslo

Tyto údaje najdete (* v závislosti na modelu):

- na vnitřní straně dvířek* / otevřené krytce pro údržbu*
- na zadní straně spotřebiče



Hodnoty spotřeby

Tabulka s hodnotami spotřeby

(přibližné údaje)


| Program | Naplnění | Spotřeba energie* | Spotřeba vody* | Doba trvání programu* |
|---------------------------------|----------|-------------------|----------------|-----------------------|
| Cotton (Bavlna) 20 °C | 6 kg | 0,23 kWh | 66 l | 2 h |
| Cotton (Bavlna) 40 °C | 6 kg | 0,93 kWh | 66 l | 2 3/4 h |
| Cotton (Bavlna) 60 °C | 6 kg | 1,29 kWh | 66 l | 2 h |
| Cotton (Bavlna) 90 °C | 6 kg | 2,12 kWh | 72 l | 2 1/4 h |
| Easy Care (Snadná údržba) 40 °C | 3 kg | 0,59 kWh | 48 l | 2 h |
| Mix 40 °C | 3 kg | 0,48 kWh | 44 l | 1 h |
| Delicates (Jemné) 30 °C | 2 kg | 0,22 kWh | 35 l | 3/4 h |
| Wool (Vlna) 30 °C | 2 kg | 0,16 kWh | 40 l | 3/4 h |


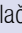


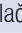


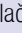

| Program | Přibližné údaje o zbytkové vlhkosti** | | |
|---------------------------|---------------------------------------|------------------|-----------------|
| | max. 1200 ot/min | max. 1000 ot/min | max. 800 ot/min |
| Cotton (Bavlna) | 58 % | 68 % | 80 % |
| Easy-care (Snadná údržba) | 40 % | 40 % | 40 % |
| Delicates (Jemné) | 30 % | 30 % | 30 % |
| Wool (Vlna) | 45 % | 45 % | 45 % |

* Hodnoty se liší od uvedených hodnot podle tlaku vody, tvrdosti vody, teploty přiváděné vody, pokojové teploty, druhu, množství a zašpinění prádla, použitého pracího prostředku, kolísání síťového napětí a zvolených přídatných funkcí.

** Údaje o zbytkové vlhkosti na základě omezení rychlosti odstředování a maximálního naplnění v závislosti na programu.

Nejefektivnější programy pro bavlněné textilie

Následující programy (standardní programy, označené ) jsou vhodné pro praní běžně zašpiněných bavlněných textilií a jsou nejefektivnější ohledně kombinované spotřeby energie a vody.

| Standardní programy na bavlnu podle nařízení (EU) č. 1015/2010 | Naplnění | Přibližná doba trvání programu |
|--|----------|--------------------------------|
| Program Cotton (Bavlna)  + tlačítko  Eco  | 6 kg | 4 1/2 h |
| Program Cotton (Bavlna)  + tlačítko  Eco  | 3 kg | 4 1/2 h |
| Program Cotton (Bavlna)  + tlačítko  Eco  | 3 kg | 4 1/2 h |

Nastavení programu k testování a označení energetickým štítkem podle nařízení 2010/30/EU se studenou vodou (15 °C).
Údaj teploty programu se řídí podle teploty uvedené na visačce textilie. Skutečná teplota praní se může od uvedené teploty programu z důvodu úspory energie lišit.



Technické údaje

Rozměry:

84,8 x 60 x 44,5 cm

(šířka x hloubka x výška)

Hmotnost:

65 kg

Síťová přípojka:

Jmenovité napětí 220–240 V, 50 Hz

Jmenovitý proud 10 A

Jmenovitý výkon 2300 W

Vodní tlak:

100-1000 kPa (1-10 bar)

Příkon ve vypnutém stavu:

0,16 W

Příkon v pohotovostním režimu

(nevypnutém stavu):

1,45 W



LORD APPLIANCES LTD.
Suite 4008 10 Great Russell Street,
London,
England, WC1B 3BQ

info@lordappliances.co.uk



9001233194 (9609)